

**CHAMPIONNAT DE FRANCE ESPOIRS KITE FOIL –  
WIND FOIL – COUPE de FRANCE MINIMES**

**LEUCATE**

**21 au 27 août 2021**

**INSTRUCTIONS DE COURSE**



**PARTENAIRE  
OFFICIEL**



**PARTENAIRE  
FÉDÉRAL**

# INSTRUCTIONS DE COURSE

La mention [NP] (No Protest) dans une règle des instructions de course (IC) signifie qu'un bateau ne peut pas réclamer contre un autre bateau pour avoir enfreint cette règle. Ceci modifie la RCV 60.1(a).

La mention [DP] dans une règle des IC signifie que la pénalité pour une infraction à cette règle peut, à la discrétion du jury, être inférieure à une disqualification.

La mention [SP] dans une règle des IC signifie que la pénalité pour une infraction à cette règle sera, à la discrétion du jury, une pénalité standard.

## 1. RÈGLES

La régata sera régie par :

1.1 Les règles telles que définies dans les Règles de Course à la Voile (RCV), incluant les annexes B (Windsurfs), l'annexe F (Kiteboard) et T (Conciliation)

1.2 Les règlements fédéraux.

1.3 **(DP)** Identification des 3 premiers aux classements généraux

Pour chaque classe ou série donnant lieu à l'attribution d'un titre de Champion/ne de France, les trois bateaux avec le meilleur classement général devront, quand ils sont en course, à partir du mardi 13 juillet :

- Porter, à partir du départ sur l'eau et jusqu'au retour à terre le lycra suivant : Premier/Jaune – Deuxième/Bleu – Troisième/Rouge. Les lycras seront fournis par l'AO et distribués sur le podium, à l'ouverture de l'émargement. Les lycras seront rendus lors de l'émargement retour.

## 2. MODIFICATIONS AUX INSTRUCTIONS DE COURSE

Toute modification aux IC sera publiée au plus tard une heure avant le signal d'avertissement de la course dans laquelle elle prend effet, sauf tout changement dans le programme des courses qui sera affiché avant 20H00 la veille du jour où il prendra effet.

## 3. COMMUNICATIONS AVEC LES CONCURRENTS

3.1 Les avis aux concurrents seront publiés sur le site officiel du championnat : <https://cfj2021.ffvoile.fr/tableau-officiel-cfeqf/>

3.2 Le PC course est situé dans la tente sur la plage [téléphone D. FLAMME 0673964496].

## 4. CODE DE CONDUITE

[DP] [NP] Les concurrents et les accompagnateurs doivent se conformer aux demandes justifiées des arbitres.

## 5. SIGNAUX FAITS A TERRE

5.1 Les signaux faits à terre seront envoyés aux mâts de pavillons situés devant le club.

- **mât identifié par une flamme Jaune** : KITE FOIL

- **mât identifié par une flamme Rouge** : WIND FOIL

5.2 Quand le pavillon Aperçu est envoyé à terre, le signal d'avertissement ne pourra pas être fait moins de **20 minutes** après l'affalée de l'Aperçu. Ceci modifie Signaux de course.

5.3 **(DP)** Autorisation de mise à l'eau :

Les concurrents doivent rester dans leurs parkings respectifs jusqu'à l'envoi du pavillon D du code international.

Le pavillon D et le pavillon de classe ou de série envoyés à terre signifient : « Les concurrents de cette classe ou série peuvent quitter leur parking et rejoindre leur zone de course ». Le signal d'avertissement ne sera pas fait moins de **20 minutes** après l'envoi de ces pavillons.

5.4 **(NP)** **(SP)** Stationnement sur les aires de mise à l'eau :

**(i)** Les bateaux ou remorques ne doivent pas stationner sur les aires de mise à l'eau.

**(ii)** En cas d'infraction constatée, le concurrent fautif recevra :

- A la première infraction, après instruction, un avertissement.
- A la deuxième infraction, après instruction, une pénalité de 5 points sur la course la plus proche de l'infraction.
- A la troisième infraction, sans instruction, une disqualification à la course la plus proche de l'infraction (ceci modifie la RCV 63.1).

## 6. PROGRAMME DES COURSES

### 6.1 Dates des courses :

Date	Horaires	Classe(s) ou Série(s)
21/08	Confirmation des inscriptions Kite Foil 14h00 1 <sup>er</sup> signal d'avertissement de la course une Kite Foil Espoirs et Pratiques	Kite Foil
22/08	14h00 1 <sup>er</sup> signal d'avertissement de la course d'entraînement Wind Foil 10h00 Course Kite Foil Espoirs et Pratiques 18h30 Cérémonie d'ouverture	Toutes
23/08	11h00 1 <sup>er</sup> signal d'avertissement Palmarès Kite Foil Pratique 18h00	Toutes
24/08	11h00 1 <sup>er</sup> signal d'avertissement	Toutes
25/08	11h00 1 <sup>er</sup> signal d'avertissement Palmarès Kite Foil Espoirs 18h00	Toutes
26/08	11h00 1 <sup>er</sup> signal d'avertissement	Wind Foil
27/08	Horaires à confirmer Palmarès vers 19h30	Courses Finales

- 6.2 Pour prévenir les bateaux qu'une course ou séquence de courses va bientôt commencer, un pavillon Orange sera envoyé avec un signal sonore cinq minutes au moins avant l'envoi du signal d'avertissement.

## 7. PAVILLONS DE CLASSE

### 7.1 Les pavillons de classe et de séries seront comme suit :

Classe et Séries	Signe distinctif	Couleur du pavillon
Kite Foil Espoirs et Open Femme	K FOIL NOIR	ROSE
Kite Foil Espoirs et Open Homme	K FOIL NOIR	BLEU
Wind Foil Espoirs Fille 15/20 ans	F FOIL NOIR	ROSE
Wind Foil Espoirs Garçon 14/16 ans	F FOIL NOIR	VERT
Wind Foil Espoirs Garçon 17/20 ans	F FOIL NOIR	BLANC
Wind Foil Techno Minimes	TECHNO	JAUNE

## 8. ZONES DE COURSE

### 8.1 Répartition des classes et séries sur les zones de course :

Voir carte « zone de course » en annexe

Zones de Course	Classes / Séries :
Alpha	Kite Foil
Bravo	Wind Foil

La répartition ci-dessus pourra être modifiée et sera publiée comme prévu à l'IC 3.

### 8.2 Zone de course :

La zone de course est définie comme la zone s'étendant à 100 mètres au-delà de toute partie du parcours dans laquelle un bateau peut être en course.

### 8.3 (NP) (DP) Traversée des autres zones de course :

Les bateaux rejoignant ou quittant leur zone de course ne doivent pas pénétrer dans les autres zones de course, ils doivent naviguer à au moins 100m de tout bateau en course.

## 9. LES PARCOURS

- 9.1 Les parcours sont décrits en **annexe PARCOURS** en incluant les angles approximatifs entre les bords de parcours, l'ordre dans lequel les marques doivent être passées et le côté duquel chaque marque doit être laissée ainsi que la longueur indicative des parcours.

- 9.2 Au plus tard au signal d'avertissement, le comité de course indiquera le parcours à effectuer, et, si nécessaire, le cap et la longueur approximatifs du premier bord du parcours.

- 9.3 Des parcours différents de celui de l'annexe pourront être mis en place. Le comité de course en informera les planches conformément à l'IC 3. Le parcours à effectuer pourra être détaillé à l'occasion d'un briefing coureur le jour de ce parcours, si les conditions sanitaires le permettent.
- 9.4 Un parcours LONGUE DISTANCE pourra être organisé. Le comité de course en informera les bateaux selon l'IC 3. Le parcours à effectuer pourra être détaillé à l'occasion d'un briefing coureur le jour de cette Longue Distance, si les conditions sanitaires le permettent.

## 10. MARQUES

- 10.1 Les marques de parcours, de changement, de départ et d'arrivée sont définies en annexes parcours.
- 10.2 Un bateau du comité de course signalant un changement d'un bord du parcours est une marque.

## 11. ZONES QUI SONT DES OBSTACLES

Les zones considérées comme des obstacles sont précisées en **Annexe ZONES DE COURSE**.

## 12. LE DEPART

- 12.1 La ligne de départ, pour toutes les séries, sera entre le mât arborant un pavillon orange sur le bateau du comité de course à l'extrémité tribord et le côté parcours d'une bouée jaune à l'extrémité bâbord.
- 12.2 *[DP] [NP]* Kite Foil et Wind Foil en attente : Les Kites Foil et Winds Foil dont le signal d'avertissement n'a pas été donné doivent éviter la zone de départ pendant la procédure de départ des autres bateaux. La zone de départ est définie comme la zone s'étendant à 50 mètres au-delà de chaque extrémité et sous le vent de la ligne de départ.
- 12.3 Un Kite Foil ou un Wind Foil qui ne prend pas le départ au plus tard 4 minutes après son signal de départ sera classé DNS sans instruction (ceci modifie les RCV A5.1 et A5.2).
- 12.4 **Pour les Winds Foil aucun départ ne pourra se faire Bâbord Amure,**

## 13. CHANGEMENT DU BORD SUIVANT DU PARCOURS

- 13.1 Pour changer le bord suivant du parcours, le comité de course mouillera une nouvelle marque (ou déplacera la ligne d'arrivée) et enlèvera la marque d'origine aussitôt que possible. Quand lors d'un changement ultérieur, une nouvelle marque est remplacée, elle doit l'être par une marque d'origine.
- 13.2 Sauf à une porte, les Kites Foil et Winds Foil doivent passer entre le bateau du comité de course signalant le changement du bord suivant et la marque la plus proche, en laissant celle-ci du côté requis (ceci modifie la RCV 28).

## 14. L'ARRIVEE

La ligne d'arrivée sera entre le mât arborant un pavillon bleu sur le bateau arrivée et le côté parcours de la marque d'arrivée.

## 15. SYSTEME DE PENALITE

- 15.1 Pour toutes les classes et séries, la RCV 44.1 est modifiée de sorte que la pénalité de deux tours est remplacée par la pénalité d'un tour.
- 15.2 Application de la RCV 44.2.

## 16. TEMPS CIBLE ET TEMPS LIMITES

- 16.1 Les temps cibles et limites sont indiqués dans les tableaux ci-dessous  
*[NP]* Les temps cibles pour que le premier bateau ayant effectué le parcours, finisse la course, figurent en colonne A.  
 Les temps limites pour finir la course après l'arrivée du 1<sup>er</sup> bateau ayant effectué le parcours et fini figurent en colonne B.

Classes	A en minutes	B en minutes
Kite Foil	15	5
Wind Foil	15	5

- 16.2 Les Kites Foil et Winds Foil ne finissant pas dans le temps limite après le premier bateau ayant effectué le parcours et fini seront classés DNF (ceci modifie les RCV 35, A4 et A5)

## 17. DEMANDES D'INSTRUCTION

- 17.1 Les avis du jury seront publiés sur le site :  
<https://jurydecisions.herokuapp.com/events/Championnat%20de%20France%20Espoirs%20Glisse>
- 17.2 Pour chaque classe, le temps limite de réclamation est de 60 minutes après que le dernier bateau a fini la dernière course du jour ou après que le comité de course a signalé qu'il n'y aurait plus de course ce jour, selon ce qui est le plus tard. L'heure sera publiée sur le tableau officiel d'information en ligne.

- 17.3 Les formulaires de réclamations sont disponibles aux lieux d'émargement et au secrétariat du jury situé dans la tente jury. Les réclamations, les demandes de réparation ou de réouverture doivent être déposées au secrétariat du jury dans le temps limite prévu.
- 17.4 Des avis seront publiés au plus tard 30 minutes après le temps limite de réclamation pour informer les concurrents des instructions dans lesquelles ils sont parties ou appelés comme témoins. Les instructions auront lieu dans la tente du jury situé sur le village du championnat. Elles commenceront à l'heure indiquée au tableau officiel d'information.
- 17.5 Les avis de réclamations du comité de course, du comité technique ou du jury seront publiés pour informer les Kites Foil et Winds Foil selon la RCV 61.1(b).

## 18 CLASSEMENT

- 18.1 3 courses devront être validées pour valider le championnat.  
Le championnat est couru en une série.

## 19 REGLES DE SECURITE

- 19.1 A chaque sortie et retour à terre y compris lors d'un retour à terre signalé par les pavillons AP/H ou N/H, un émargement sera mis en place, pour toutes les classes ou séries.
- (i) **(NP) (DP)** Cet émargement est obligatoire et doit être effectué par un membre de l'organisation en présence d'un membre du bateau, avant le départ sur l'eau et au retour à terre.
- (ii) L'émargement sera ouvert une heure trente (01H30) avant l'heure prévue au programme pour le premier signal d'avertissement du jour. Après l'utilisation des pavillons AP/H ou N/H, l'émargement DEPART sera à disposition dès le premier retour à terre.
- (iii) **(SP)** Pénalités sans instruction (modification de la RCV 63.1) données par le comité de course après transmissions des feuilles d'émargement :
- Défaut d'émargement DEPART : Un bateau recevra une pénalité de 5 points à la course la plus proche de l'infraction.
  - Défaut d'émargement RETOUR : Un bateau recevra une pénalité de 5 points à la course la plus proche de l'infraction.
  - Défaut d'émargement DEPART et RETOUR : Un bateau recevra une pénalité de 5 points à l'ensemble des courses courues du jour.
- (iv) Heures limites pour émarger :  
Au départ : heure du premier signal d'avertissement de la première course du jour.  
Au retour à terre : heure limite de dépôt des réclamations ou une heure après l'envoi du pavillon AP/H ou N/H, sur l'eau.
- 19.2 **(DP)** Un concurrent qui abandonne une course doit le signaler au comité de course aussitôt que possible.
- 19.3 **(NP) (DP)** Obligation de remorquage : pour des raisons de sécurité, un bateau de surveillance peut contraindre un Kite Foil ou Wind Foil qui n'est plus en course ou qui a abandonné d'accepter une remorque et d'être ramené à terre. Un refus du coureur pourra entraîner une action au titre de la RCV 69.
- 19.4 **Matériels de sécurité : (DP)**
- (i) Chaque Kite Foil et Wind Foil devra posséder à son bord l'armement de sécurité requis par ses règles de classe et par la réglementation en vigueur.
- (ii) Windsurfs : il est de la responsabilité des concurrents de se conformer à la réglementation D240 pour ce qui concerne leur équipement individuel de flottabilité. Le moyen de repérage lumineux n'est pas exigé pendant le Championnat.
- 19.5 Pour les Kiteboards, les équipements suivants sont obligatoires à tout moment en course :
- Les combinaisons iso thermiques dans une eau de 18°C et moins,
  - [Le port du casque conforme \(le port d'un casque est obligatoire, depuis le décollage de l'aile jusqu'au retour à terre\)](#),
  - Le gilet de protection et d'aide à la flottabilité (EIF Poids Coureurs : 30kg et moins – 100 NW / Plus de 30kg – 50 NW) conforme ou une veste de protection conforme, ou une veste de protection conforme,
  - Un déclencheur et un libérateur conformes aux normes en vigueur,
  - Un dispositif coupe ligne adapté aux conditions de compétition,
- Pour les Wind Foil, les équipements suivants sont obligatoires à tout moment en course :
- Les combinaisons iso thermiques jambes longues, d'une épaisseur mini de 2mm,
  - Le port du casque conforme, EN 1385
  - Le gilet de protection et d'aide à la flottabilité (EIF Poids Coureurs : 30kg et moins – 100 NW / Plus de 30kg – 50 NW) conforme ou une veste de protection conforme,
- 19.6 **Zone de baignade : (DP)**  
La navigation est rigoureusement interdite dans les zones de baignade.

**20. REMPLACEMENT DE CONCURRENTS OU D'EQUIPEMENT**

- 20.1 [DP] Le remplacement de concurrents ne sera pas autorisé par le comité de course (ou le Directeur de Course) sans l'approbation préalable par écrit du comité de sélection (Vice-Président en charge des Pratiques Sportives et les cadres techniques de celles-ci).
- 20.2 [DP] Le remplacement d'équipement endommagé ou perdu ne sera pas autorisé sans l'approbation du comité technique ou du comité de course. Les demandes de remplacement doivent lui être faites à la première occasion raisonnable.

**21. CONTROLES DE JAUGE ET D'EQUIPEMENT**

- 21.1 Un bateau/une planche ou son équipement peuvent être contrôlés à tout moment pour vérifier la conformité aux règles de classe et aux instructions de course.
- 21.2 [DP] Sur l'eau, un membre du comité technique peut demander à un bateau de rejoindre immédiatement une zone donnée pour y être contrôlé.

**22. BATEAUX OFFICIELS**

Les bateaux officiels seront identifiés comme suit :

Zone Kite Foil	Sticker Jaune,
Zone Wind Foil	Sticker Rouge,
Bateaux Jury	Pavillon Jaune JURY,
Bateau Comité Technique	Pavillon Bleu JAUGEUR.

**23. ACCOMPAGNATEURS**

- 23.1 [DP] [NP] Les accompagnateurs doivent rester en dehors des zones où les bateaux courent depuis le signal préparatoire de la première classe à prendre le départ jusqu'à ce que tous les bateaux aient fini ou abandonné ou que le comité de course signale un retard, un rappel général ou une annulation.
- 23.2 [DP] [NP] Les bateaux accompagnateurs doivent être identifiés par un sticker blanc. Ceux-ci seront remis aux accompagnateurs, accrédités par l'AO, au cours de la réunion accompagnateurs prévue le dimanche 22 août à 11H00.
- 23.3 La réglementation des conditions d'intervention des accompagnateurs sur les compétitions de la FFVoile s'appliquera.
- 23.4 Une infraction à cette règle pourra entraîner, après instruction, une pénalisation des concurrents associés à l'accompagnateur.

**24. EVACUATION DES DETRITUS**

Les bateaux ne doivent pas jeter de débris dans l'eau. Les débris peuvent être déposés à bord des bateaux officiels.

Cette épreuve est estampillée « régata propre » et respecte les engagements écoresponsables de la FFVoile (démarche détaillée sur le tableau officiel).

Des poubelles seront en nombre suffisant sur le parking pour que les concurrents puissent jeter leurs débris.

**Opération « parking propre »**

Lorsque les pavillons Z et aperçu seront envoyés à terre avec deux signaux sonores, toutes les courses seront retardées tant que le parking bateaux et les zones de mise à l'eau n'auront pas été nettoyés.

Les concurrents devront alors se conformer aux consignes de l'organisateur pour remettre le site en état.

**25. EMBLEMENTS**

[DP] Les bateaux doivent être maintenus à la place qui leur a été attribuée quand ils se trouvent dans l'enceinte du port.

**26. PRIX et TITRES DECERNES**

26.1 Les titres seront décernés sous réserve du minima d'inscrits(es) défini dans le tableau ci-dessous

La liste des titres attribués sera affichée aux panneaux officiels à la clôture des inscriptions et avant la publication des premiers résultats

Titres	Minima	Titres	Minima
Open Foil Espoirs Fille	6	Wind Foil Espoirs Fille	10
Open Foil Espoirs Garçon	12	Wind Foil Espoirs Garçon	15
Kite Foil F41 Femme	6	Wind Foil Espoirs Garçon	15
Kite Foil F41 Homme	12	Kite Open Foil Femme	6
Kite Foil F41 Femme	6	Kite Open Foil Homme	12

Kite Foil F41 Homme	12	Kite Open Foil Femme	6
		Kite Open Foil Homme	12

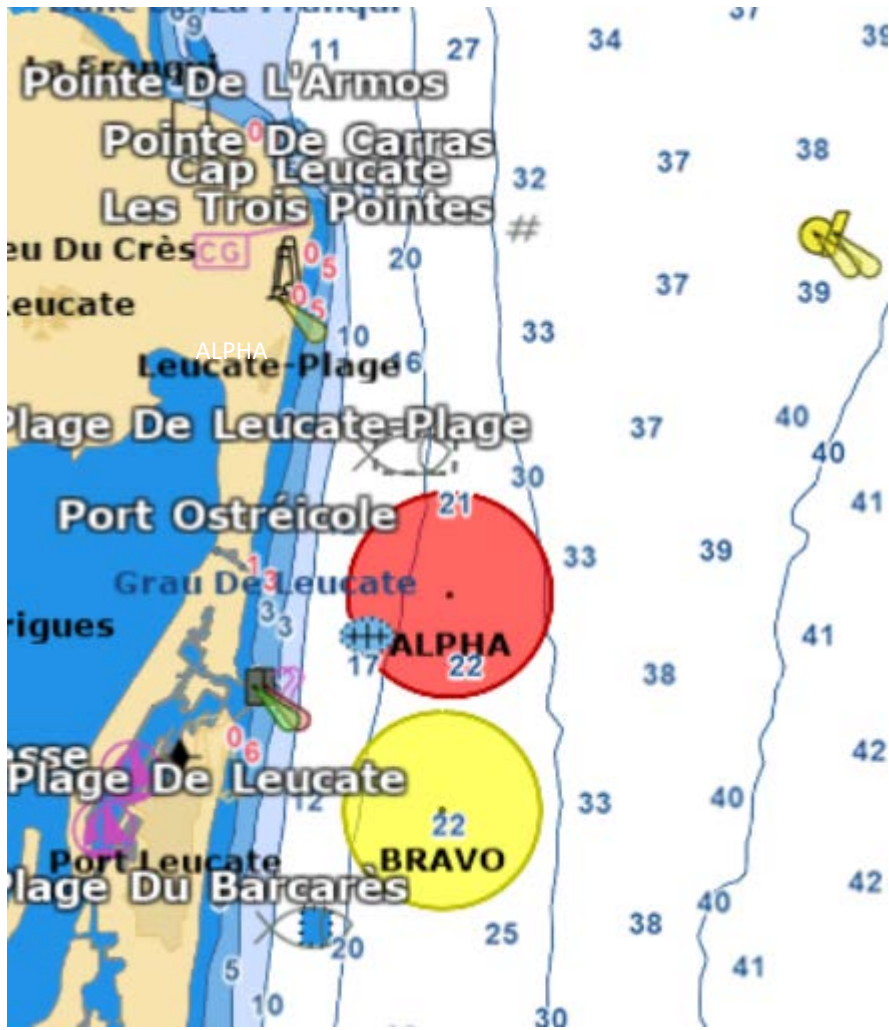
- 26.2 Pour les séries Espoirs Wind Foil et Kite Foil Filles et Garçons : Si les minimas ne sont pas atteints, les titres ne seront pas attribués et l'épreuve sera automatiquement requalifiée en Critérium National de Grade 4.
- 26.3 Pour les séries : Wind Foil espoirs Garçons : Si les minimas d'inscrits(e)s ne sont pas atteints, le titre sera requalifié entre un titre Open 14/20 ans si le minima de 15 inscrits est atteint. Sinon, il sera automatiquement requalifié en Critérium National de Grade 4.
- 26.4 Les différents titres ne pourront pas être décernés aux concurrent(e)s de ou des délégations étrangères invité(e)s par la fédération sur ce championnat. Toutefois, si un(e) concurrent(e) étranger(ère) était classé(e) dans les trois premier(e)s des différents classements généraux de l'épreuve, un podium spécifique à ces classements sera organisé. Les podiums officiels des différents titres de champions(nes) de France Espoirs Glisse seront décernés après avoir retiré des classements les concurrent(e)s étranger(e)s sans recalcul des points.
- 26.5 Les trois premiers équipages de chaque catégorie validée recevront respectivement les médailles d'Or, d'Argent et de Bronze.

**Arbitres désignés :**

Directeur de Course : D. FLAMME  
Président Comité de Course Wind Foil : JL. BORT  
Président Comité de course Kite Foil : O. DE TURCKEIM  
Président du jury : N. COMPTA



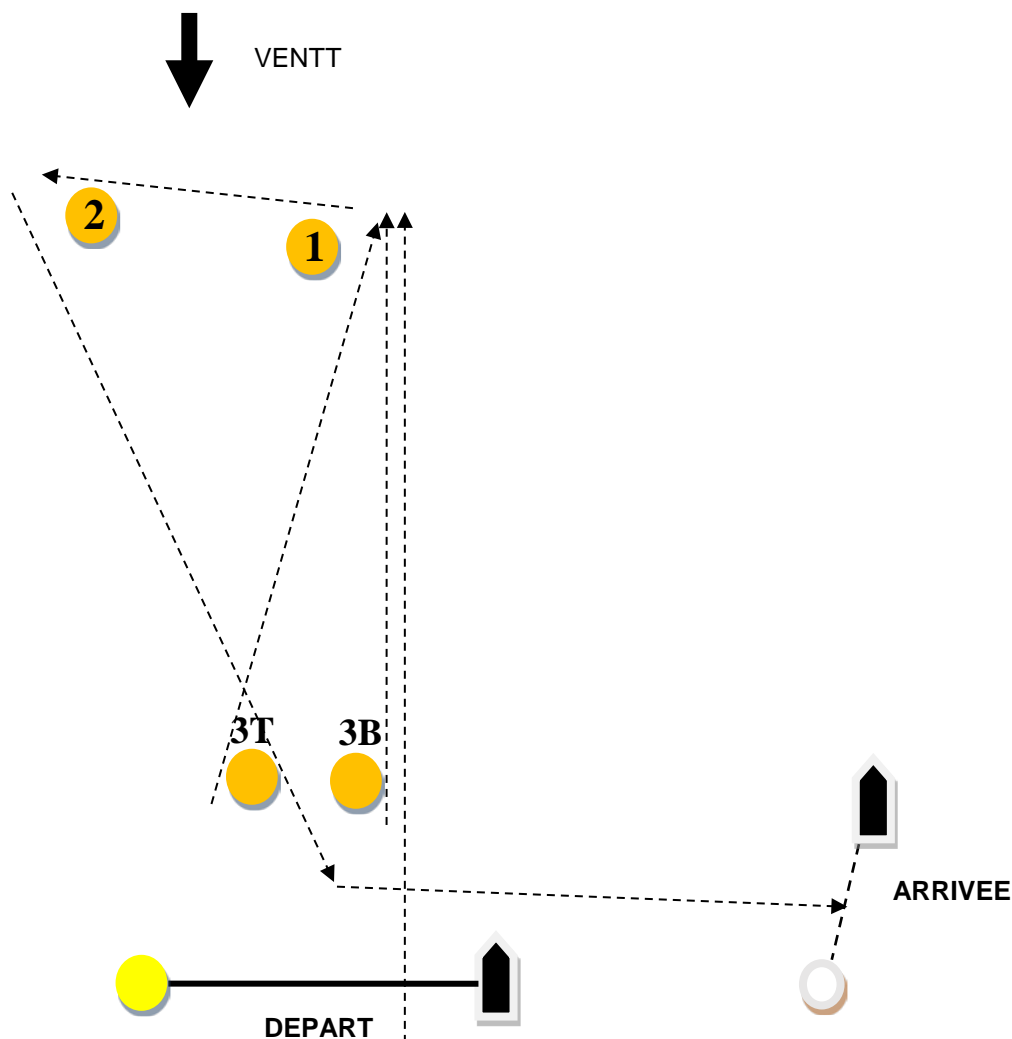
ZONES DE COURSE





## ANNEXE AUX INSTRUCTIONS DE COURSE SCHEMAS DES PARCOURS

### PARCOURS KITE FOIL



**PARCOUR 1 : Pavillon N°1 dessus**  
**DEPART – 1 – 2 – Porte 3T / 3B – 1 - 2 – 3B – ARRIVEE**

**Les marques 1 et 2 sont à contourner en les laissant à BABORD**  
**La marque 3 B doit être laissée à BABORD**

**Marques de parcours :**

Les marques n° 1, 2, 3T et 3B, sont des bouées cylindriques de couleur **ORANGE**.

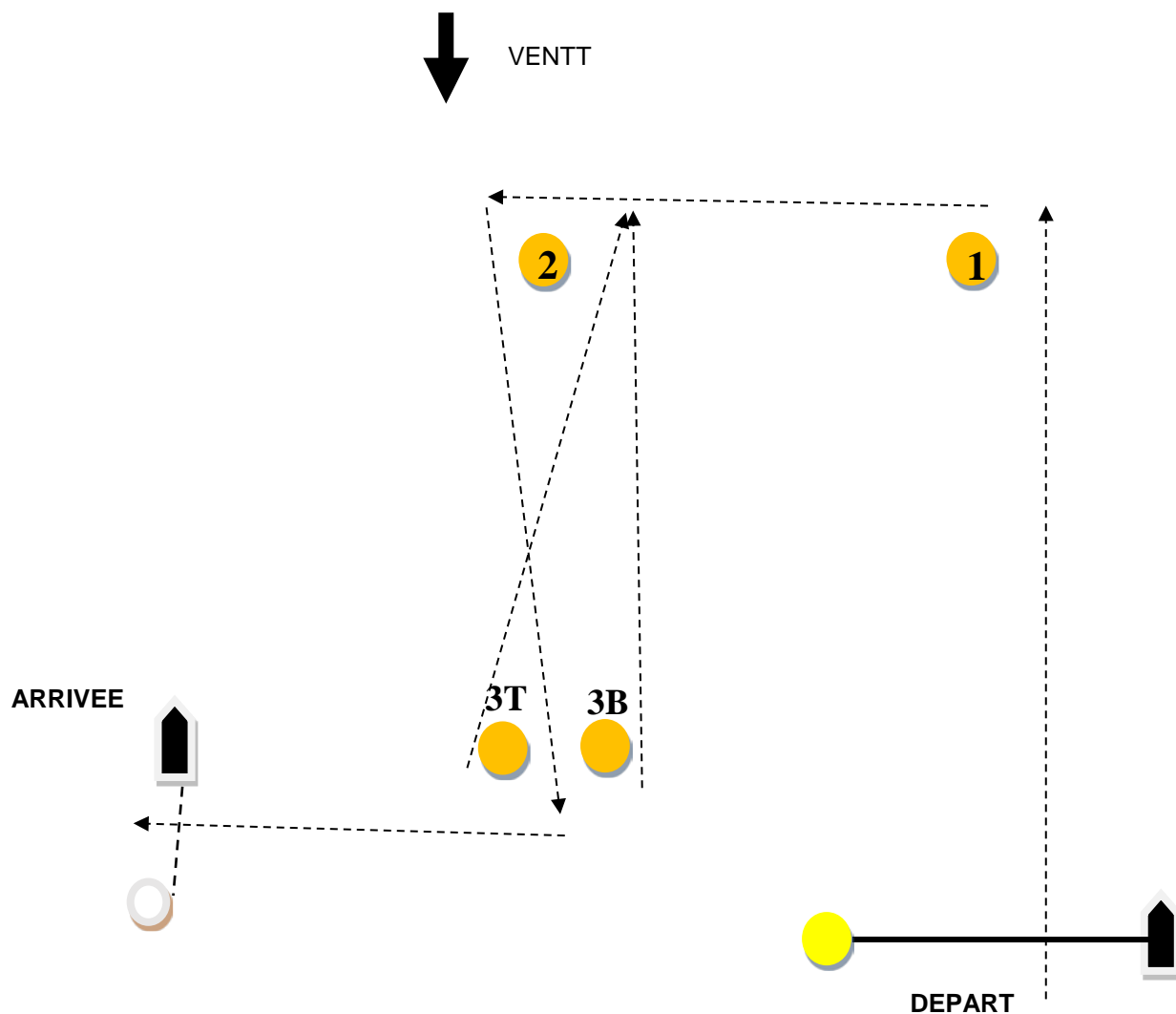
La marque de Départ est une bouée cylindrique de couleur **JAUNE**.

La marque d'arrivée est une bouée cylindrique de couleur **BLANCHE**.

Ces parcours sont donnés à titre indicatif. D'autres parcours pourront être mis en place. Le comité de course en informera si possible les concurrents par mise en ligne la veille avant 20H00. Le parcours à effectuer sera détaillé à l'occasion d'un briefing concurrents le jour de ce parcours.

## ANNEXE AUX INSTRUCTIONS DE COURSE SCHEMAS DES PARCOURS

### PARCOURS KITE FOIL



**PARCOUR 2 : Pavillon N°2 dessus**  
**DEPART – 1 – 2 – Porte 3T / 3B – 1 - 2 – 3T – ARRIVEE**

**Les marques 1 et 2 sont à contourner en les laissant à BABORD**  
**La marque 3 T doit être laissée à TRIBORD**

**Marques de parcours :**

Les marques n° 1, 2, 3T et 3B, sont des bouées cylindriques de couleur **ORANGE**.

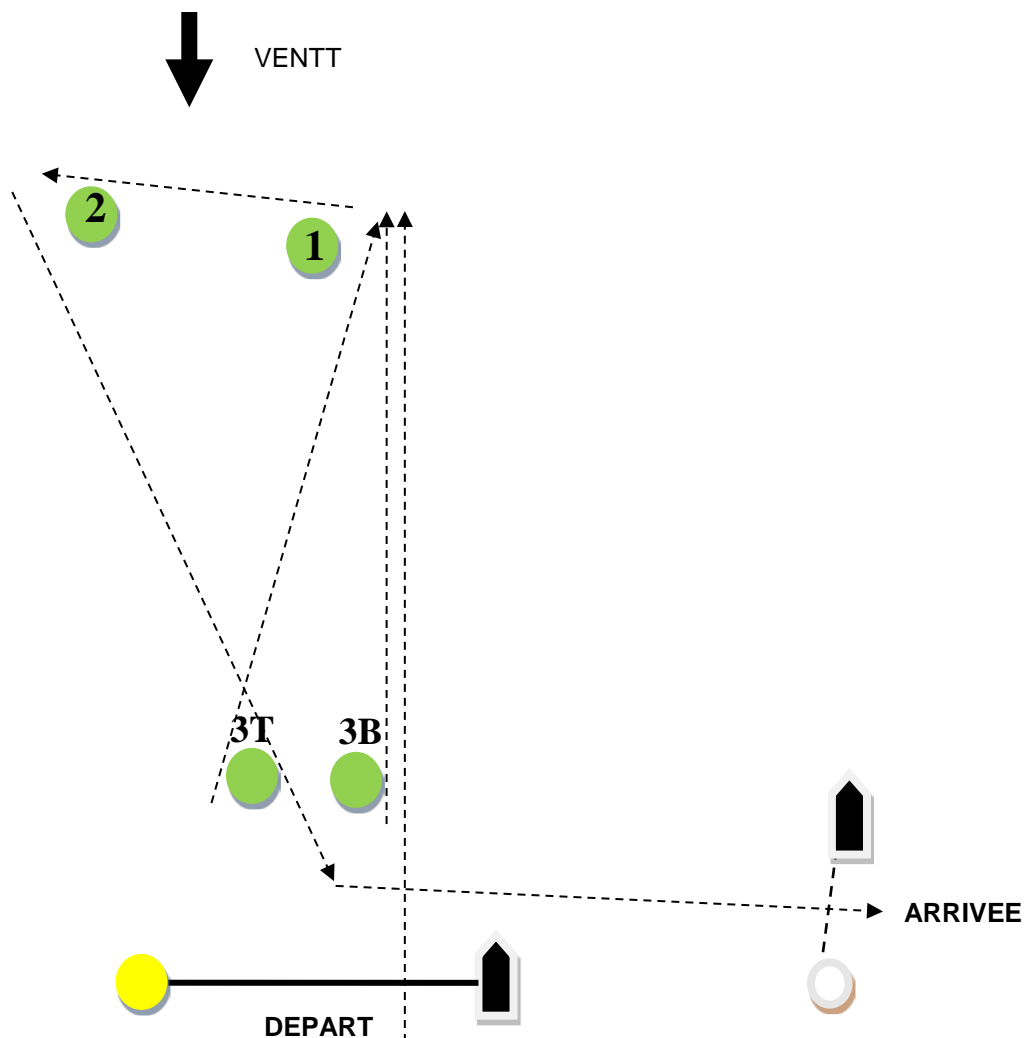
La marque de Départ est une bouée cylindrique de couleur **JAUNE**.

La marque d'arrivée est une bouée cylindrique de couleur **BLANCHE**.

Ces parcours sont donnés à titre indicatif. D'autres parcours pourront être mis en place. Le comité de course en informera si possible les concurrents par mise en ligne la veille avant 20H00. Le parcours à effectuer sera détaillé à l'occasion d'un briefing concurrents le jour de ce parcours.

## ANNEXE AUX INSTRUCTIONS DE COURSE SCHEMAS DES PARCOURS

### PARCOURS WIND FOIL



**DEPART – 1 – 2 – Porte 3T / 3B – 1 - 2 – 3B – ARRIVEE**

**Les marques 1 et 2 sont à contourner en les laissant à BABORD  
La marque 3 B doit être laissée à BABORD**

**Marques de parcours :**

Les marques n° 1, 2, 3T et 3B, sont des bouées cylindriques de couleur **VERTE**.

La marque de Départ est une bouée cylindrique de couleur **JAUNE**.

La marque d'arrivée est une bouée cylindrique de couleur **BLANCHE**.

Ces parcours sont donnés à titre indicatif. D'autres parcours pourront être mis en place. Le comité de course en informera si possible les concurrents par mise en ligne la veille avant 20H00. Le parcours à effectuer sera détaillé à l'occasion d'un briefing concurrents le jour de ce parcours.